

昭和大学がおくる、エデュケイテッドマガジン

# E D U C E

エデュース

ぶらり散歩

人と自然と神のゆき交う、天空の十字路。

## 御岳山

突撃!! 現場レポート

「病院薬剤師」ってどんな仕事?

ヘルシーシーン

骨粗しょう症

Vol. 12

TAKE FREE

2015

*Showa University*



昭和大学

【educe】(英)は  
(潜在能力を)引き出すという意味で、  
「education=教育」の  
語源になります。

C O N T E N T S

P03..... Frontier Spirit of Society Contribution. ●

### 病院の“外”から問題を解決する、 若きソーシャル看護師。

《志賀 大》

P07..... ぶらり散歩 ●

### 人と自然と神のゆき交う、天空の十字路。

～東京都青梅市～  
み たけ さん

## 御岳山

P14..... HEALTHY scene ●

### 「自分は大丈夫」は大間違い! 気づかないうちに進行する 骨粗しょう症

P19..... 健康レシピ ●

### 骨粗しょう症を予防 カルシウムたっぷりレシピ!

P21..... 私のオススメ ●

### 御茶ノ水楽器店街

憧れのギターに出逢いたくて歩いた、古き良き学生時代。  
《長谷川 篤司》

P22..... 突撃!! 現場レポート ●

### 薬局から病棟までをカバーする 「病院薬剤師」って どんな仕事?

医療現場と一体となって支える“薬”のスペシャリスト達

P27..... 大学界限のあの店 ●

～横浜市都筑区～ GRILL & BAR rizzo



## 予防医療に目覚めた 大学での臨床実習

人の役に立てる仕事をしたい。高校時代、将来の自分を描いたとき、浮かんだのが医療の道だった。部活のバスケットボールで怪我をした自分を助けてくれた病院のスタッフたち。中でも身近で励ましてくれたのが看護師さんだった。

「女性が多い職種だけど、男性の力も必要なはず。特に救急の場面ではナースマンが活躍できる」

病院現場でバリバリと働く、頼れるナースマン。そんな自分を思い描き、昭和大学保健医療学部看護学科へ。卒業して4年が経ったいま、志賀大は、病院の外のフィールドを駆けている。現在、27歳の志賀は、セルフ健康チェック事業を展開する「ケアプロ株式会社」に勤務する傍ら、「一般社団法人みんなの健康」の代表理事を務める。

看護師を志す学生の大半が病院現場への就職を選ぶ中、志賀はいわゆる「一般社会」のビジネスの世界に飛び込んだ。きっかけは、大学時代の臨床実習で担当した一人の患者さんだったという。トランクの運転手だったその患者さんは、糖尿病の合併症による失明と足先の神経麻痺を患っていた。家族もなく、失明により職を失い、生活保護を受ける生活へ。この現実には学生の自分の無力さを



震災後7つの避難所をまわり、慢性疾患のある被災者の方々の健康チェックをボランティアでおこなった。

痛感した。

「同じような人が世の中にどれくらいいるのだろうか。病院でできることはある。だけど、悪化して病院に来る前にどうにかできなかったのだろうか」

この疑問が、病院以外に目を向ける転機になった。

「すぐに働きたい！」と送ったメール

病院以外で活躍する看護師はいないのか。実習中に湧いた疑問に向き合うために、同級生と「看護学生による看護師の可能性を考える会」という団体を

「ケアプロ株式会社」に勤務する一方で、「一般社団法人みんなの健康」代表として活躍する顔も持つ。



結成した。その活動の一環として、病院以外で活躍する人に取材に行くことに。その中で出会ったのが、ケアプロ株式会社の川添高志代表だった。看護師、病院以外で活躍、起業家。異色なそのプロフィールへの好奇心も大きかったが、実際に会ってみて、ワンコインの「セルフ健康チェック」など、ケアプロが推進する予防医療に関するソリューションモデルに感銘を受けた。「これは世の中に絶対に必要なビジネスだ！」

病院に来る前に何とかできないのか。見えない困り事に光を当てるために。



● Profile  
志賀 大 (しがまさる)  
2011年、昭和大学保健医療学部看護学科卒。在学中よりケアプロ株式会社でワンコイン健診事業を展開。2011年、「一般社団法人 健診弱者を救う会」設立・代表理事就任。チャリティー健診事業のビジネスプランをきっかけに、内閣府・地域社会雇用創造事業交付金事業の採択を受けた「ソーシャルビジネスエコシステム創出プロジェクト」の支援対象者に選出。2013年、「かながわビジネスオーディション2013」にて、行政の健診を一発検索&予約ができるサイト「みんなの健診」が「審査員特別賞」を受賞。

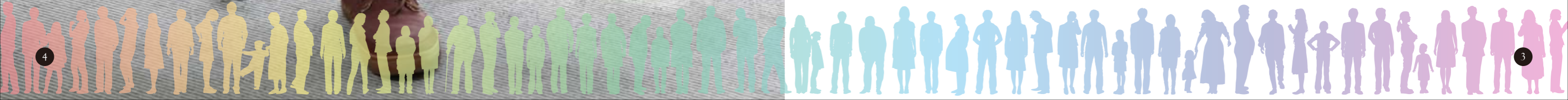
Frontier Spirit of Society Contribution

# 志賀大

Masaru Shiga

ケアプロ株式会社 勤務 / 一般社団法人「みんなの健康」代表理事

## 病院の“外”から問題を解決する、 若きソーシャル看護師。



そう直感した志賀は翌日には「働かせてほしい」と川添氏にメールを送っていた。大学3年のことである。

こうして学生インターンとしてケアプロの事業に参画。大学4年になる春休みからは週4日で働いた。とは言っても、サービス開始から1年足らず。社員は2人だけ。報酬はなく、支給されるのは交通費程度。わずかな貯金を切り崩しながらのボランティアだったが、社会的意義を大きく感じていた。1年で事業も順調に推移していった。

大学卒業を間近に控え、周りが病院への就職を決める中、志賀は迷わず、ケアプロで働くことを決意した。「一度は看護師として臨床の現場に出た方がいいんじゃないか」。先生や同級生が揃ってそう論ずる中、一人の先生が「好きなことをやればいい」と背中を押してくれた。「たとえいつか臨床の現場に立つにしても、社会に出て、社会の問題をこの目で見て、解決のアプローチを探る経験はその後の財産になるだろう」と。

持ち前の好奇心と行動力。それは、東日本大震災時にも存分に発揮された。北生まれの志賀は、震災から3週間後、石巻市に向かった。まだ瓦礫の中、

命感で始めたチャリティー健診だが、志賀は「そうした人々と向き合い、話を聞くことの意義に気づかされた」という。「健診の間、いろんな話をするわけですから、その中で生活の上で困っていることが出てくる。それがわかれば、行政や地域のNPOにつながることもできる。それが僕らの役割ですね」

身近な問題の解決をサポートし、その人がイキイキと暮らせるように。けっして派手ではないが、志賀の活動は確実に地域社会の健康を促している。

### 松阪市との連携で 一次救急専門クリニックを 開設

社会に出て4年。小さな課題に目を向け、社会貢献を実践してきた志賀は、今年の秋ごろ、三重県松阪市に一次救急専門の診療所「いおうクリニック（仮称）」を開設する。

松阪市には、医師会が運営する休日・夜間の救急診療所があるものの、医師



問題に目を向け、自分ができることをやる。それが社会貢献につながれば、いい。

“ちょっと立ち寄り、ちゃんと健康”



### ケアプロの セルフ健康チェック



「ちょっと立ち寄り、ちゃんと健康」をコンセプトに、1項目500円からできるセルフ健康チェック。指先から簡単にできる自己採血での血液検査、肺年齢、骨密度検査などのメニューがある。検査はスタッフがサポートしてくれ、結果もその場で説明してもらえる。

中野、高幡不動、登戸など常設店舗のほか、駅や商業施設での臨時店も各地で展開。職場などで定期的な健康診断を受けられない人々の健康管理に寄与している。



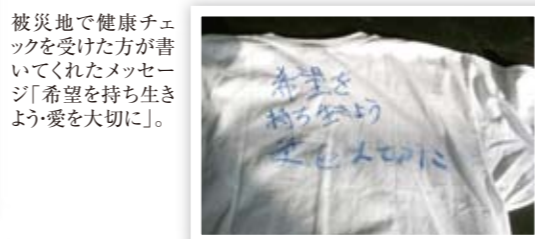
地方が抱える救急医療の課題を解決するため行政と連携して三重県・松阪市に「いおうクリニック」を開設する準備を進めている。



南相馬市ではボランティア活動で市長から感謝状をいただいた。



被災者の方々が健康管理できるよう、セルフ健康チェックなどの支援物資を避難所に届ける。



被災地で健康チェックを受けた方が書いてくれたメッセージ「希望を持ち生きよう・愛を大切に」。



昭和大学時代の志賀。この在学時から、すでに「病院の外」のフィールドの模索は始まっていた。



避難所での健康チェックで、被災者の人々と向き合い話を聞いたことは、その後の志賀の活動に、大きい意味を持つようになる。

から行方不明者の捜索が続く中、ケアプロのサービスを被災地でできないかを模索した。避難所には食料は十分ある。最低限の生活はできるようになった。では、健康管理はどうか。

「検査機器が壊れていたり、流されていたりで、糖尿病や高脂血症といった慢性疾患の人たちは、震災を機に検査や薬を飲むことを諦めていた」

志賀は、たまたま石巻にいた災害医療チームのリーダーに直談判し、健康チェック実施の了解を得た。もちろん、無償のボランティアだ。症状が悪化している人は地域の病院や診療所につなげた。約3ヶ月かけて石巻市、南三陸市をはじめ、7避難所をまわり、約1000名の検査を実施した。

志賀は「一般社団法人 健診弱者を救う会（現・みんなの健康）」を設立し、東北地域のNPO団体と連携しながら、現在も仮設住宅でのチャリティー健診を月1回のペースで実施している。

一方でケアプロのサービスとして、「チャリティー健診プログラム」を始めた。企業のCSR活動の一環として、社内の健康ケアを推進するマッチングビジネスだ。

「ワンコインでもリーチできない人がいる。自分では健康管理ができない人、医療が届かない人を受けてもらえれば」

健診弱者を見つけること。その使

不足・高齢化が進み、日曜・祝日の対応が困難になっていたという。そのため、軽症の一次救急の患者さんでも救急車を呼び、二次救急の病院に駆けつける。現に松阪市は救急車の稼働率で全国1位という状況だった。

「これでは緊急を要する、二次救急の患者さんが後回しにされかねない」

この問題を解決するため、志賀はチャリティー健診の協力者・良雪雅医師とともに1年ほど前から休日・祝日に医師の派遣を始めた。東京と三重から約20人の医師が集まった。当初は期限付きのボランティアの予定だったが、市から要請を受け、「いっそ一次救急専門のクリニックを立ち上げたほうが早い」と良雪氏と開設に踏み切った。

民間のクリニックが行政と連携して一次救急を担うのは、国内でも初の試みであり、地方が抱える救急医療の課題を解決する、画期的な取り組みとして注目されている。

社会にアンテナを張り、問題に向き合い、自分ができることをやる。「0」を「1」に。それがソーシャルな看護師・志賀の仕事だ。

「開設したら、僕も看護師として臨床デビューしようかと思つて」と笑う志賀。救急の現場で頼れるナースマンになる。図らずも、高校時代に描いた自分がそこに居る。

～ 東京都青梅市 ～



# Mitake

## 御岳山、人と自然と神のゆき交う、 天空の十字路。

東京都青梅市にある御岳山(みたけさん)。標高929メートル。山、森林、溪流、滝、動植物、豊かな自然に魅了されて、休日には首都圏から、イキングや登山に多くの人が訪れる。しかし奥深くこの山に秘められているのは、神の山であるということ。いまでも山上には御師(おし)の屋敷が建ち並び、特有の御岳信仰が伝えられている。

御岳めぐりのスタートに  
ビジターセンター

JR御嶽駅からバスでケーブルカーの滝本駅へ。ケーブルはICカードも使えるので便利に通り抜けたいが、切符を買ってみると、昔懐かしい改札で切ってもらえる。あるいは1時間かけて、杉並木の参道を登って行くこともできる。

山に降り立つと、ケーブルでわずか6分上がっただけでひんやりと空気が変わっている。今年は4月8日に10cm以上積もる降雪があったそうだ。GW過ぎても駅舎にはストーブが置かれていた。

ケーブル駅から歩き出し、御師(おし)の集落に入る手前に「御岳ビジターセン



至:滝本・御嶽駅



ター」があるので、まず立ち寄ってみよう。コースの案内、いま見られる動植物、登山道の様子など御岳山の旬な情報を発信している。地図のほかに手作りの情報紙も数々置いてあり、展示もあるので見てどこをチェック。また年間、数多くの観覧会や散策のイベントも企画しているので、事前に申し込んで訪れるのも良い。

解説員は御岳山のエキスパート、なんでも親切に教えてくれる。「御岳山の特長は





七代の滝



ヤマザクラ



巣から顔を出すムササビ

御岳ビジターセンター提供



レンゲショウマ

5万株という群生地で御岳山の代表的な花。8月が見ごろ。



天狗の腰かけ杉



ロックガーデン



神代ケヤキ

樹齢千年といわれるケヤキ。集落の中ほどにそびえる。



カタクリ



綾広の滝



木の根道

花や緑の彩り、動物の気配、  
風と清流の感触。  
五感を刺激してくれる道。

# 自然



豊かな自然が人の生活圏にあつて共存していること。ムササビが家の屋根裏に棲みついたりします。レンゲショウマやカタクリの群生地もこのすぐ近くにありまふ」と林慶二郎さん。これから夏の見どころはレンゲショウマが有名で、淡い紫色でうつつむいて咲くかわいらしい花だ。

気軽なハイキングから登山コースまで、バラエティがある御岳山だが、いちばんポピュラーなのはロックガーデンコース。比較的歩きやすく、森林だけでなく溪流と滝も付いているのが魅力だ。

ロックガーデンコースは、長尾平から七代の滝へ向かつて分岐する細い降り道を行く。山道を600mほど降つて心細くなつてきたころ、滝の水音が響き、開けた岩場の奥に七代の滝がある。ここでは1段しか見られないが、上から下まで8段の滝があるそうだ。滝からは天狗岩まで長い鉄の階段が設けられている。

大小の岩の配置がインスタレーションのようなロックガーデンは、溪流が遊歩道に整備されている。天狗岩から綾広の滝へ向かつて、水流と逆に歩くのがお勧め。上流から幾重にも岩を落ちてくるせせらぎのさまが美しい。夏は岩が青々と苔むし、水量が多いときはひとさわ清涼感がある。残念ながら水流がもの足りないというときは、視線をぐらと上げてみて、森林浴を楽しもう。落葉樹が空を覆い木漏れ日が射す。さまざまに緑色が光る。

天狗岩から「綾広の滝」までは1.5kmほど。高さ10mの岩を伝い落ちる滝の下では禊行が行われ、祓戸大神を祀る石碑、しめ縄の結果が張られた神聖な空間になつている。

綾広の滝を上つたあたりには「おいしい水」と評判の湧水がある。山の地層をくぐつてきた天然水だ。ここから武蔵御嶽神社・集落方面へは比較的になだらかな山道。路傍の花を見つけ、鳥のさえずり、山の風を堪能しながらのんびり歩ける。

## DATA

### 御岳ビジターセンター

- ◎開館 / 9:00~16:30
- ◎休館 / 月曜(祝日の場合は翌日)
- ◎問合せ / 0428-78-9363



## 春の御岳山で見つけた花

ヒメウツギ

ランショウモンカズラ

シロヤシオ

ヒメレンゲ

タチツボスミレ

ヤマツツジ

キブシ

ニリンソウ

ヤマブキ

ミツバツツジ



御岳ビジターセンター提供

さまざまな山の容貌

御岳山は首都圏から充分日帰りできるが、山上に1泊すればとりわけ印象深い体験ができる。御師の宿坊は昔は講の参拝者を泊めていたが、いまは一般も宿泊できる。

まずは都心から神奈川や埼玉を見はるかす夜景。点滅しながら羽田へ降りていく飛行機までも見える。夜景の相場は百万ドルだがこれほどのネオンはいっただいにくらになるのだろう。雲が無ければ星々がぎゅしりと夜空をうめめる。夜行性動物のムササビは御岳山のアイドル。木から木へと滑空する座布団のような姿に遭遇するかもしれない。秋には「鳴虫の女王」といわれるカンタンの美しい音色が静謐の中に響く。

日の出と同時に鳥がさえずり出し、容赦なく起こされる早朝。まだケーブルカーが客を運んでくる前の山は静かだ。武蔵御嶽神社の長い石段を上がりきると、朝日を浴びて神々しい丹塗りの拜殿が現れる。境内からは新宿の高層ビル群からスカイツリーまで、都心が手に掬えるほどに見える。秋冬の空気の澄んだ日の眺望はすばらしい。陽が昇る角度でわずかの時間、彼方の東京湾が鏡のように輝き、都心のビル群は光を反射して白く照らし出される。

徳川家康はこの神社を江戸城の西の

鎮守とし、それまで南向きだった社殿を江戸の方角、東に向けて建て替えた。時代は移り変わっても、ここからの眺めは首都を守る神の視座。神の高みからは、喧騒の都会もなかなか美しく見える。山の景色は抜ける眺望ばかりではない。雲海が出れば、山々が島のように雲居に浮かび、霧が降りれば、数歩先の視界も白く閉じ込められる、神秘の風景だ。

庶民の味方、  
災い除けのお狗さま

神社の後ろの玉垣の中にはいくつもの社が祀られている。いちばん小高いところが御岳山の頂上にあたり、「大口真神（おおくちまがみ）」の社がある。日本武尊が霧深いこの山中で迷っていると、白い狼が現れて導いたという。白狼は土地の守り神となり大口真神として祀られ、人々には「お狗さま」と呼ばれ親しまれている。盗難・火災・病などの災い除けの神として、近隣の家々の戸口にはこのお狗さまの御札が貼られている。

大口真神社の横に「奥宮」の遥拝所がある。御岳山と向かい合う1077mの円錐形の山の、頂上付近に日本武尊を祀る奥宮・男具那社（おくなしや）がある。奥宮への参道は岩場を登る険しい山道であるが、昔はかなりの人が奥宮まで参拝していた。

聖地  
Mt. Mitake

遠つ時よりながれくる、  
伝説と人の祈りを喚び起こす空間。



日本武尊を祀る奥宮では毎年5月15日に祭礼がある。社殿の前では直会でお酒が振る舞われ、通りがかりの登山者が加わることも。



▲「御嶽昔笠」(1834年)は日本橋から御岳山への道中記。御師の頼矢家が刊行した。

『武尊深山跋涉之図』1912年 蛸崎英朋(ひれさき えいほう)作。深山を2頭の狼に先導される日本武の伝説が描かれている。



朝日を浴びる武蔵御嶽神社の拜殿

玉垣の中の、犬ではない何かに似ている狛犬。可愛いとカメラ向けられることの多い人気者。



神社へは約330段の石段を上がる。



近年修復された石段にはこんなあそびも。



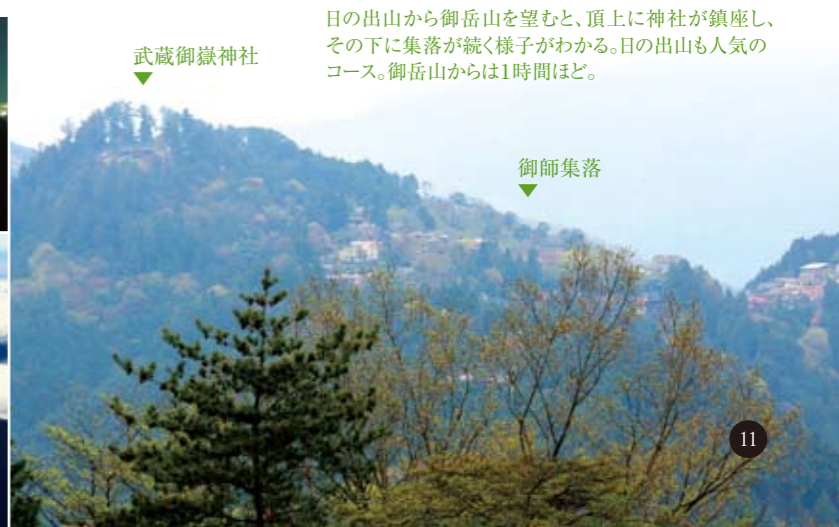
御岳平からの夜景

武蔵御嶽神社提供



雲海

武蔵御嶽神社提供



武蔵御嶽神社

日の出山から御岳山を望むと、頂上に神社が鎮座し、その下に集落が続く様子がわかる。日の出山も人気のコース。御岳山からは1時間ほど。

御師集落

山にながれる祈りの記憶

古来、御岳山一帯の山々は山岳修行の場であった。修験者たちは山にこもって峰を駆け巡り、厳しい修行をした。御嶽王権現を奉じる神仏混淆の信仰もある。戦乱の中世には武將の信仰も集め、この地方の有力者などの寄進もあり、御岳山には寺社の堂宇が整備されていた。神社の宝物殿には1191年に畠山重忠が奉納したという大鎧や、鎌倉時代の馬具とともに国宝が伝わっている。江戸時代に入ると、幕府は江戸の西方を鎮守するために神社を庇護する一方で、庶民たちにも御岳参詣が盛んになった。社会が平穏になるにつれて、作物の豊穡や無病息災などの現世利益を願い、遊山も兼ねた方々への寺社参詣は全国的な流行を呼んだ。

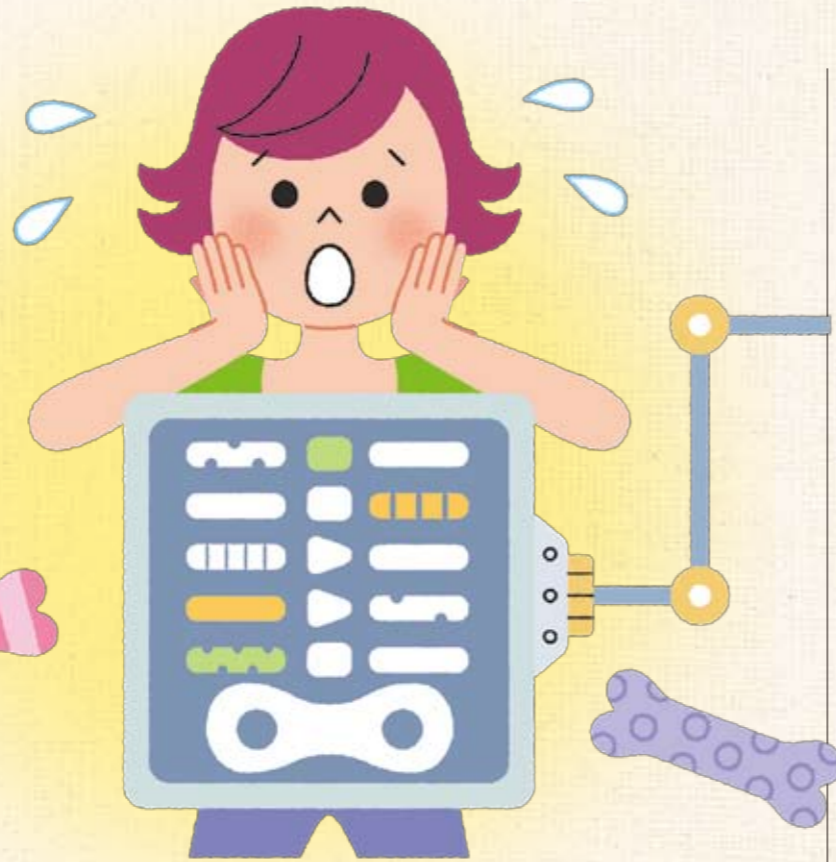
このような中、御岳山の修験者たちは民衆の信仰を支える現在の御師の姿に変わっていったといわれる。関東各地の村で「御岳講」が組織され、講の中で代参者を決めて、御岳山に参詣した。この時、御師屋敷が宿坊を提供して祈禱をする。

御岳山には「神社、寺院、御師」による宗教空間が築かれていたが、寺院のほうは次第に廃れ、修験道から神道色が強くなっていったのが現在にいたる姿である。

同日、大口真神社の祭礼も行われる。

※ 講…寺社を信仰するため各地で結成された団体。 ※ 御師…寺社のもとで、講を統率し参詣の世話や祈禱・配札などを行う。

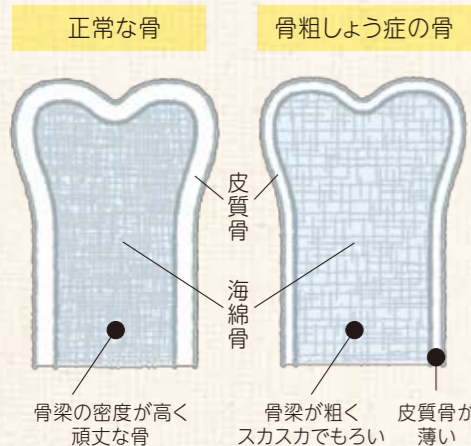
「カルシウムをたくさん摂って骨粗しょう症を防ごう！」とはよく聞くものの、どんな原因から骨粗しょう症になるかご存知でしょうか。一体どんな病気？ 自覚症状はある？ どうやって診断するの？ 丈夫な骨で健康な生活を送るために、骨粗しょう症を正しく知ること、早めの対策をはじめましょう。



「自分は大丈夫」は大間違い！

# 気づかないうちに進行する 骨粗しょう症

早めの意識が予防につながる！



骨粗しょう症は骨密度の低下から始まる。骨は、外側にある堅くて丈夫な「皮質骨」と、内側にある柔らかい「海綿骨」という2層の骨から形成されています。皮質骨は重力や衝撃の影響を防ぎ、海綿骨は「骨梁（こつりょう）」と呼ばれる繊維質の無数の柱によって骨にかかる力を分散させていますが、骨粗しょう症になると、通常は厚く詰まっているはずの骨梁が粗くスカスカになり、「骨密度」が低くなっていきます。《左図》

監修



昭和大学病院 整形外科 講師 医学博士

永井隆士



上:1866年に建てられた東馬場家。茅葺屋根は黄色く花盛りで、なかなかおしゃれな屋上緑化。住宅のため外からの見学。(東京都指定有形文化財)  
下:御師の屋敷には神社の神を分祀した「内神前」がある。15代日当主馬場克己さん。



## 御岳信仰を継ぐ山の血脈

現在は御師が武蔵御嶽神社の神職を務め、御師は山上に26軒、麓に6軒がある。

御師の集落には、茅葺き屋根もわずかに残っている。昔は山上に茅場があり協力して葺き替えにあたったそうだ。いまは、ほとんどの家が新築となっているが、門構えが残されていたり、しめ縄が張られ、紙垂がひらめき、御師住宅のたたずまいが垣間見られる。

社が、御師を訪ねて神社を参拝する。太々神楽は御岳山で二百年にわたって伝えられていくうちに独自に変容し、東京都無形民俗文化財となっている。山の日常は楽ではない。

山上では35世帯が暮らす(青梅市統計)が、子どもたちは小学校からケーブルカーとバスと電車を乗り継いで通い、昨年の冬の豪雪では10日間も孤立した。それでも連綿と受け継がれる営み。「まあ、歌舞伎の家みたいなもの」と御師の方はいう。御師の後継者は年頃になると伝法行を受け、祭祀や作



太々神楽「奉幣」。神楽の始まりに、舞台の四方を清める儀礼的な舞。夏期は太々神楽の一般公開もある。(東京都指定無形民俗文化財)

太々神楽「稲荷」。白狐とひよつこの掛け合いがユーモラスな舞。



武蔵御嶽神社提供



武蔵御嶽神社提供

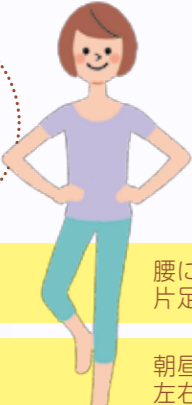
緩広の滝での禊行。







**ダイナミックフラミンゴ療法**



**運動**

腰に手をあてて、片足で立つだけ！

朝昼晩に1分ずつ左右の足で行う。

1分間立つと、足の付け根への負荷が、約53分間歩いたのと同じに！途中で手をついてしまっても再開後の時間を足したトータルでOK!

**壁押し・机押し**



手を机につけて体重をかける

壁を押す

**生活習慣に取り入れよう**  
**栄養・運動・日光浴！**

予防に必要なのは、1に栄養、2に運動、3に日光浴です。

● **栄養**  
 カルシウムはもろちん、ビタミンD(カルシウムの吸収に関わる)サケ・ウナギ・サンマなど、

骨粗しょう症は、年齢を問わず発症する可能性がります。「自分は大丈夫」という考えを捨て、日頃から栄養改善や転ばないようにするなどの意識が大切です。自分の骨を大切に管理にし、健康な生活を長く続けていきましょう。

**栄養**



**ビタミンK**  
カルシウムの排泄を抑える

**カルシウム**  
骨をつくる材料

**ビタミンD**  
カルシウムの吸収を助ける

**日光浴**



紫外線を浴びることで、体内にビタミンDが効果的につくられます！

骨粗しょう症予防

**3つの生活習慣**

骨粗しょう症治療は「骨に必要な栄養素を補う」「破骨細胞の働きを弱める」「骨芽細胞の働きを高める」などの作用を持った薬物療法や、運動・食事等への指導、すでに骨折を起こしている場合にはその治療も併せて行われます。また、骨粗しょう症までには至らないものの骨量の減少がある人へは、生活習慣の改善をうながし経過観察となります。

自覚症状がない人でも40歳を過ぎたら一度は検査を受けることが望ましく、女性の場合、閉経を50歳前後とすると、6〜7年後に骨量が急激に減る統計もあるため、閉経直後と、それから5年ほど経ったあとに再度検査を受けた方がいいでしょう。また、両親が大腿骨の骨折歴があるなど、遺伝の可能性を持つ方も早めに検査を受けましょう。

● **運動**  
 骨は負荷がかかるとそれに負けないようにカルシウムを蓄えて強くなつていくので、軽めの運動を継続しましょう。

昭和大学病院では「ダイナミックフラミンゴ療法」をお勧めしています。腰に手をあてて片足で立つだけ。朝昼晩に1分ずつ左右の足で行うこと。1分間立つと足の付け根に約53分間歩いた負荷をかけることができます。途中で手をついてしまっても再開後の時間を足したトータルでOK。また、「壁押し・机押し」は簡単で、手首に効果的です。《上図参照》

また、甲状腺機能亢進症や関節リウマチ、糖尿病、消化器系・肝臓・腎臓の病気など骨粗しょう症以外の疾患があると、骨代謝に影響を与えることがあるほか、ステロイドなど薬剤の影響が要因となることもあります。

こういった発症しやすいリスク要因を「危険因子」といいますが、加齢や遺伝、他疾患の影響などを除けば、運動不足、喫煙や飲酒、栄養の偏りなどの生活習慣であることがほとんどです。

検査の方法には、DXA(デキサ)法、MD法、超音波測定(QUS)法などがあります。《下図参照》。現在はデキサ法が最も一般的になっており、超音波測定法についてはスクリーニングとして用いられています。そのほか、血液や尿検査で骨吸収のスピードを調べる「骨代謝マーカー」があり、これによって骨代謝バランスを判定できます。心配な人は骨密度の値が良かったとしても、このマーカーを組み合わせてください。

**3種類の骨密度検査**

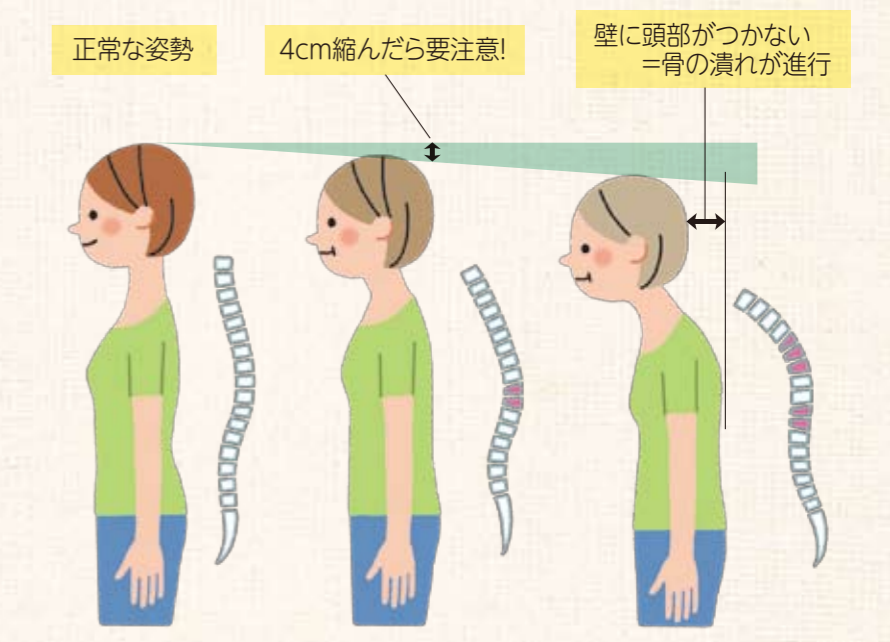
検査では、基本的に「骨密度」を測定して骨内の成分量を判定します。

● **DXA(デキサ)法**  
 微量の엑스線をあてて測定。大腿骨、手首、背骨など全身の骨量を正確に測定できることが大きな特長。



**骨粗しょう症の圧迫骨折による姿勢の変化**

背骨の骨折の数によって骨格が段々と変形していき、歩くことが困難になる



身長が4cm縮んだら要注意です。また、壁に頭部がつかないのは、骨の潰れが進行して肋骨と骨盤が近づいてくるためです。立ち上がる時や物を持ち上げるときに痛みを感じる場合や、息切れ、食欲不振などのサインもありますので、他の病気が潜んでいることも念頭に、必ず病院行き、医師の診察を受けてください。

● **身長が縮む**

● **壁に背中をつけたとき頭部がつかない**

● **背中が曲がっている**

● **腰や背中に痛みがある**

圧迫骨折のサインには、以下のようなものが挙げられます。《上図参照》

**骨粗しょう症のサインと診断・治療方法**

どです。生活スタイルに気をつけていれば、リスクを減らすことは可能です。

● **MD法**  
 エックス線で手の骨を撮影し、画像の濃淡から測定。レントゲン設備のある医療機関であれば検査可能。



● **超音波測定(QUS)法**  
 かかとの骨で測定。





### 骨粗しょう症を予防

# カルシウムたっぷりレシピ!

昭和大学江東豊洲病院 栄養科 管理栄養士 青塚光希

骨は常に生まれ変わっています。カルシウムの摂取量が不足すると、骨吸収(壊れる)が骨形成(造る)を上回り、骨の組織がもろくなります。カルシウムの目標摂取量は成人で1日に600~800mgです。不足しやすい栄養素ですので、いろいろな食品から積極的に摂りましょう。



**今話題のジャーポットを使ったサラダ**  
材料は、お好みの野菜と、カルシウム素材。素材を、順番に詰めてランチタイムを楽しく、美味しく、カルシウムたっぷりのジャーサラダを作りましょう。

### おすすめMENU ジャーサラダ

- < 材料 >
- ◎カルシウム素材  
チーズ・しらす・干しエビ・木綿豆腐・ひじき・しそ・パジル など
  - ◎お好みの素材  
ツナ缶・生ハム・サラダビーンズ(缶詰)・きのこ・いも・ペビーリーフ・りんじん・きゅうり・コーン・ミニトマト など  
お好みのドレッシング

- < 作り方 >
1. 材料は、水分が出ないように水切りや加熱など、下処理後十分に冷ます。
  2. 素材は堅いものから下に、隙間がないように詰める。
  3. ドレッシングはビンの底、中段、上段に適量振り掛ける。カルシウムの吸収を促す酢を含んだドレッシングがオススメ。
  4. 仕上げは薬物で彩り、バランスを調節して、蓋をします。
  5. 食べる前に瓶を逆さにして全体にドレッシングがまわるようにします。

※ジャーと蓋は十分に煮沸消毒してから使用、食べるまでは保冷バッグや保冷剤で保管にも注意してください。

### ポイント①「バランスのとれた食事」

◎さまざまな食材からカルシウムを摂りましょう(質のバランス)。豆腐や納豆などの大豆製品、骨ごと食べられる小魚、緑黄色野菜や海藻類など。ただし、しらす干しなど加工品は食塩を多く含むので注意。

◎カルシウムの吸収率は他のミネラルとのバランスが影響します。インスタント食品や加工品などリンを多く含む食品と同時に摂取するとカルシウムの吸収が阻害されます。逆に過剰摂取は鉄など他の栄養素の吸収を阻害します(量のバランス)。

◎体内でのカルシウムの吸収を高めるには、ビタミンDが必要です。(ビタミンDを多く含む食品/魚・イワシ、サンマ、サケ/きのこ・キクラゲ、シイタケなど)

### ポイント②「牛乳・乳製品の摂取」

牛乳や乳製品は、カルシウムの吸収率が高く、1回の摂取量も多いので効率的です。乳製品に多く含まれるMBPは破骨細胞のはたらきを抑制、骨芽細胞のはたらきを活性化する機能性たんぱく質です。1日に牛乳200g(コップ1杯)、ヨーグルト100g(1個)の摂取を習慣にすると良いでしょう。1日に必要なカルシウムの1/2が摂取できます。



**小松菜を加えてカルシウムUP!!**  
小松菜はカルシウムがほうれん草の5倍。ビタミンも豊富で栄養価の高い食材です。

### おすすめMENU カルシウムたっぷりおにぎり

- しらす小松菜おにぎり
- < 材料 >
- ◎ご飯 ◎小松菜 ◎釜揚げしらす ◎白ゴマ ◎塩適量
- < 作り方 >
1. 小松菜は茹でて1センチの長さに切って軽く水気を絞る。
  2. ご飯に小松菜、しらす、白ごまを混ぜて、塩少々で味を整える。
- 桜えびおにぎり
- < 材料 >
- ◎ご飯 ◎桜えび ◎塩適量
- < 作り方 >
1. ご飯で丸いおにぎりを作る。
  2. ビニール袋に桜えびを入れ、表面に水少々と塩をつけたおにぎりを袋の中で、転がし桜えびをまんべんなくまぶす。



**これ1品でカルシウム505mgが摂れるパワフルメニュー**  
鮭、しめじ、スキムミルク... いろいろな野菜を入れて、彩りもバランスもカルシウムもたっぷりです。

### おすすめMENU 1人分エネルギー 464kcal 鮭の洋風 ちやんちやん焼き風

- < 材料 (4人分) >
- ◎生鮭(又はトラウトサーモン):4切れ
  - ◎塩・こしょう:各少々 ◎たまねぎ:大1個
  - ◎キャベツ:250g ◎しめじ:200g
  - ◎ブロッコリー:1株 ◎アスパラ:4本
  - ◎パプリカ(赤):大1個 ◎乾燥パジル:適宜
  - ◎粉チーズ:マイルド大さじ2
  - ◎雪印北海道バター:50g
  - ◎【A】薄力粉40g、水600ml、北海道スキムミルク130g
  - ◎【B】みそ大さじ3、みりん大さじ1

- < 作り方 >
1. 鮭は、塩、こしょうをふり、10分程おいて、下味をつける。
  2. たまねぎは薄切り、キャベツはざく切り、パプリカは種を除いて薄い輪切りにする。しめじは石づきを除いて身をほぐす。
  3. ブロッコリーは小房に分け、かために塩茹でする。
  4. 鍋に【A】を入れ混ぜ合わせ、火にかけて温める。バターを溶かして混ぜ、とろみがついたら、こしょう、乾燥パジル、粉チーズを加え、味をととのえる。
  5. 天板にオープンシートを敷き、2)を広げて置き、鮭をのせ、周りにブロッコリーを並べる。よく混ぜた【B】を鮭の上に薄く塗り、野菜の上にも所々のせ、上から4)のホワイトソースをかける。
  6. 250℃に予熱したオーブンで20~25分、焼き色がつくまで加熱する。

スキムミルクで、ダマになりにくく、簡単にホワイトソースが作れます。低カロリーでさっぱりとした味に仕上がります。

### いま、乳和食がひそかな話題に

乳和食は、味噌や醤油などの伝統的調味料に、「こく」や「旨味」を有している牛乳(成分無調整牛乳)を組み合わせることで、食材本来の風味や特徴を損なわずに、食塩やだしを減らし、美味しく和食を食べてもらう調理法のことです。(「Jミルクホームページより」)  
意外な美味しさと、新鮮な味の発見と、手軽なカルシウム補給が同時にできます。

- 乳和食: 1  
だし汁と牛乳を1:1にしてコクのある、『牛乳味噌汁』
- 乳和食: 2  
卵と牛乳を1:6の割合で、スガ立ちにくくならかな、『牛乳茶碗蒸し』
- 乳和食: 3  
牛乳と米粉でルウを作れば、簡単にどんな素材にも、『あっさりクリーム煮』

On the Spot Coverage

突撃!!  
現場  
レポート

医療現場と  
一体となって支える  
“薬”のスペシャリスト達

# Pharmacist

薬局から病棟までをカバーする

## 「病院薬剤師」って どんな仕事?

医療分業が進み、病院での診察を終えると、処方せんを持って、薬は調剤薬局で受け取るのが当たり前になった。では、入院した場合はどうだろう。点滴や麻酔薬、飲み薬など、手術や入院中に服用する薬は複雑かつ多量にわたる。こうした薬の準備に日々携わるのが「病院薬剤師」だ。チーム医療が進む病棟では、薬剤師は医師や看護師などとも連携して、常に患者さんの病状と薬の効果を把握している。

そこで、今回は昭和大学病院を訪ね、薬局から病棟までを網羅する病院薬剤師の仕事を追ってみた。



私のオススメ

## 御茶ノ水楽器店街

憧れのギターに出逢いたくて歩いた、古き良き学生時代。



JR御茶ノ水駅の御茶ノ水橋口の改札を出て(橋とは逆方向の)明治大学方面に進むと、私の心を「トキメカセル」街が待っています。それは御茶ノ水の楽器店街です。

元々、この街には道具屋が多く(神田すずらん通り辺りにはまだ残っていますが)、終戦後、日本に駐留していたアメリカ人が帰国する際に楽器を道具屋に払い下げたことと、ジャズブームで楽器の需要が増えたことが相まって、いくつかの道具屋が楽器屋に衣替えしたのがこの始まりのようです。そして1960年代のエレキブーム、グループサウンズブーム、そして1970年代のフォーク/ニューミュージックブームでさらに楽器(特にギター)の需要が増え、ここが学生街であったこともあって、この街は一大楽器店街に成長しました。

高校生の頃、私は駅を降りると、石橋楽器(現イシバシ)、黒沢楽器(現クロサワ)、下倉楽器と順に巡って坂を下っていき、駿河台下を左折して小川町に向かい、カワセ楽器を覗いて弦を買って帰るのが常でしたが、現在は駅周辺に本当に多くの店が「軒を連ねて」います。

高校生の私にとって、あこがれのミュージシャンとその愛器は切っても切れない間柄であり、アコース

ティックギターなら「吉田拓郎のGibson J-45」、「井上陽水のGuild D-55」、「伊勢正三のMartin D-45」、エレキギターなら「Jimmy PageのGibson Les Paul」、「Jeff Beckの白いFenderストラトキャスター」、「Eric Claptonの黒いストラト」などに憧を抱いたものでした。そんな夢の逸品に一目会いたくて(あわよくば試奏したくて)御茶ノ水の坂を何度も上り下りして楽器屋を見て歩いたのです(本当は予備校をサボって家に帰れなかった苦笑)。でも、実際に購入できたのは、似たようなロゴのFernandes、Greco、Morris、Tomson(これは通販?)あたりでしたが、これはこれで1円でも安く買いたくて(揚げ句は神田すずらん通りの古物商も含めて)とにかく何度も見て歩きました。

これらメーカーの名前を聞き、そのロゴを思い浮かべてニヤッと笑ってしまった50代のあなた。是非、もう一度御茶ノ水楽器店街を覗いてみませんか? 学生時代に夢だと思っていたあの逸品が意外と手の届く値段だったりします。そして、なにより若き頃のあの熱い心を思い出してください。今こそ、豊かな定年後を彩る「おとながい」のチャンスです。

昭和大学歯科病院 総合診療歯科

長谷川篤司



## 膨大な量の調剤作業を安全に行う



朝8時半、昭和大学病院の地下にある薬局では朝礼が始まる。所属する薬剤師は現在49名。約800床を抱える当病院の入院患者さんを24時間365日体制で支える「病院薬剤師」たちだ。

朝礼では各担当から業務上の連絡事項が告げられる。当直での夜間の報告もここで行われる。その日の重要事項を全員が共有し業務スタートだ。

まず柱となる業務は、医師から「オーダーリングシステム」を通して出される処方せんをもとに薬を取り揃える「調剤業務」だ。大まかな流れは下の図のとおり。

昭和大学病院の場合、毎朝9時から30分間、薬剤師が全員で調剤作業を行う「一斉調剤」が特徴だ。10年以上続くこの一斉調剤は作業の効率化は

もちろん、全員が同じ業務を行うことで連帯感が育まれ、チームワークを高める効果があるという。

調剤の流れで重要なのが、薬が正しく患者さんのもとに届くかの安全面だ。最初に、届いた処方せんを見て内容をチェックすることを「監査」という。薬の種類や量などに疑義(疑問や不明点)があれば、医師に確認する。問題がなければ、それぞれの調剤作業に進む。各作業においても常に処方せんとの確認をし、最終的に患者さんごとに取り揃えられた薬と処方せんの内容(患者さんの名前、薬の種類、量等)が間違いのないかの最終の「鑑査」が行われる。こうした二重三重のチェックを経て、病棟の患者さんに届けられるのだ。

医薬品の「管理」も重要な仕事だ。薬そのものの管理は医薬品管理部が担当する。地下2階にある倉庫には約2000品目もの薬剤が在庫されており、安定供給のために、適宜発注や在庫の管理を行う。さらに薬の品質管理では、ジェネリック薬の採用に関して品質チェックが行われる。

一方、医薬品の「情報」を管理するのは、情報管理部の役割である。昭和大学病院では、8附属病院で採用するすべての医薬品情報をデータベースに構築し、端末からすぐに調べられるようにしている。



## 調剤業務

処方せん、注射せんの処方監査・疑義照会・調剤。これに加え、医師や看護師からの薬の効果や副作用、相互作用、配合変化などの問い合わせに対する情報提供を行う。また、調剤薬局から、病院が出した処方せんの問い合わせにも対応する。

## 病棟

### 医師

- 患者さんを診療
- 薬を処方

### 病棟薬剤師

- 服薬指導
- 効果・副作用の状況確認

### 処方監査

医師から出される処方せん・注射せんの内容を確認する。薬の種類や量など疑義があれば、医師に問い合わせる。

処方せんを出す

### 調剤・製剤

(内服・注射)  
処方せん・注射せんをもとに内服薬や注射薬を調剤。既成でない薬は製剤セクションの薬剤師が調製する。

薬を配送

### 調剤鑑査

患者さんごとにセットされた薬の最終鑑査。患者さんの名前、薬の種類、量など、間違いがないか最終的にチェックする。問題がなければ、病棟に運ばれる。

薬剤師が集めた輸液を合わせて、患者さんごとにセット。間違いがないか入念にチェックしながらの作業だ。



### ●調剤(散剤)

使用する薬剤の瓶のバーコードを読み込み、必要量を調剤。万一、間違った薬を手にとった場合、バーコードを読み込んだ際にアラーム音が鳴る。

### ●調剤(錠剤)

処方せんをもとに棚に並んだ薬品の中から取り揃える。複数の錠剤を服用する患者さんの場合、飲みやすいように機械を用いて「一包化」する。



### ●製剤業務

小児用など、既成ではない薬はここで作る。うがい薬や消毒液なども製剤部門が調製する。

### ●クリーンルーム

高カロリー輸液等はクリーンルームで調製される。薬の受け渡しは、外の空気が部屋に入り込まないようにパスボックスを介して行う。



注射剤などは、処方せんの情報を機械に送ると、該当の注射剤がピックアップされ、患者さんの名が印字された薬袋とともに、ひとまとめにされて出てくる。



## 医薬品や情報の管理業務

医薬品の供給、購入、在庫や麻薬などの管理。さらに医薬品情報の管理では、医薬品集の構築をはじめ、副作用情報の収集・管理などが行われている。



### 医薬品情報管理

8附属病院で採用するすべての医薬品情報を集めた医薬品情報データベースを独自に構築。患者さんからの問い合わせやその後の対応の情報、さらにジェネリック薬など市販直後薬の情報も一元管理され、院内のイントラ上から確認できる。



### 品質試験

医薬品の供給・購入、在庫管理の他に、ジェネリック薬など新しい医薬品について、品質を検査する。



北原加奈之 薬剤師

薬剤師の専門性をチームの中で活かして、最適な医療を。

医師、看護師、薬剤師ともに患者さんのためにチームで臨床に立っています。私たちが連携して患者さんに貢献するためには、「高い専門職能(個の力)」、「チームで患者さんの問題を解決する力(チーム力)」、「多職種連携の場(環境)」の3つが重要だと考えています。この3つの歯車がかみ合い、多職種が連携してその患者さんやご家族にとって最適な医療を提供できた時が、最もやりがいを感じます。

Doctor



消化器・一般外科 五藤 哲 医師

その場で、すぐに答えてくれるので、非常にスムーズです。

ジェネリックや新薬など、最新の医薬品情報を我々医師や看護師に提供してくれます。治療計画の中では、止めなければいけない薬も出てきます。そうした場合、何日やめればいいのかなど、すぐにその場で提案してくれます。医師が処方したい薬との兼ね合いをうまくキャッチして、専門的な立場から答えてくれる。回診時にも新しい薬を出す際に具体的にどういった薬か、患者さんに説明してくれ、医師として非常に助かっています。

Pharmacist

薬局から病棟までをカバーする

「病院薬剤師」ってどんな仕事?

消化器・一般外科病棟

●カンファレンス 毎朝行われるカンファレンスに参加。治療計画について、医師や看護師、薬剤師が対等の立場で意見し合い、最善策を検討する。



腫瘍内科病棟



●薬歴管理 患者さんが入院時に服用した医薬品の情報を日々更新する。退院時に「おくすり手帳」に貼付けて渡す。



●TDM(治療薬物モニタリング)業務 治療効果や副作用を調べるため、薬の血中濃度を測定し解析しながら、それぞれの患者さんに合った用法・用量を設定する。血中濃度の変化を見ながら、医師と相談し、投与計画を調整していく。

サテライトファーマシー



心臓血管外科病棟では、患者さんが手術後に感染を起こした場合のリスクが大きいので、併設される「サテライトファーマシー」にて薬剤師が抗菌薬など注射剤の調製を行っている。写真のようにクリーンベンチの中の無菌的な環境で調製して、感染リスクを軽減する。

腫瘍センター



外来で抗がん剤治療を行う「腫瘍センター」。月40~50名が治療に訪れるが、そうした患者さんの抗がん剤の調製を行う。患者さんの状態(生化学所見)を評価し、投与の是非を判断する。副作用も出るので、看護師と密にコミュニケーションを取りながら、患者さんのいまの状態を把握することが大切だ。



薬のプロとして、チーム医療の一翼を担う。



病院薬剤師の主要な仕事のひとつといえるのが「病棟担当」業務だ。医師や看護師とともに入院している患者さんを担当する。昭和大学病院では薬剤師3人が一組となり、2病棟をローテーションで担当する。患者さんの治療計画や日々の状況に応じて、ベッドサイドで「薬の専門家」という立場から患者さんと向き合う。3人の組み合わせもベテラン、中堅、若手とし、患者さんの投薬について、毎朝「相互監査」を行い、必要があれば病棟の医師に提案する。こうした独自のスキームは薬剤師同士のスキルの向上・標準化にも効果を見せているという。

病棟で薬剤師に求められるのは、医師や看護師とともに、患者さんの治療・回復のために薬の専門家という立場から尽くすことだ。的確な情報を医師や看護師に提供することももちろん、相手の職



薬剤師同士での相互監査。病棟で担当する患者さんの投薬について、チームの薬剤師同士で情報共有するとともに、内容について検討し合う。ここでの結果は必要に応じて医師に提案する。

入院時の持参薬の確認から、院内での処方薬、退院後まで、ベッドサイドでの服薬指導は病棟で欠かせない業務だ。



種を理解しチームとして動けるスキルとマインドが必須だ。中でも患者さんの治療計画を話し合う「カンファレンス」への参加は重要な任務だ。例えば、消化器・一般外科病棟では、毎朝のカンファレンスには薬剤師が必ず参加する。医師や看護師とともに意見し合い、治療方針を医療チーム全体で決めていく。その後の医師の回診にも同行し、病床の患者さんに薬の説明や質問に対応する。まさに、チーム医療の一員としての役割だ。

そのためには薬剤師であつても、患者さんのレントゲンなどの画像や体温、血圧などバイタルのデータを見てその症状を理解できる医学的知識も必要になる。いま昭和大学では、患者さんの全身を見るのができ、多職種と連携ができる、これからの臨床薬剤師の養成にも力を入れている。

リトルイタリーを彷彿させる、飾らない空間。

横浜市都筑区 『GRILL & BAR **rizzo**』



横浜市営地下鉄・センター南駅から徒歩2分のところにある『GRILL & BAR rizzo』。ポストのリトルイタリーをコンセプトにした店内は、イタリアンレッドのテーブルと打ちっぱなしの壁に掛けられたポップアートが印象的

だ。カンヌ映画祭に出品された海外映画のロケにも使用されたこともあり、オープンテラスの開放感とR&Bを中心にしたBGMが心地よい時間を創り出している。

料理はパスタ、ピザからステーキまで、盛りだくさん。人気は225gのボリューム満点のリブローズステーキ、海賊ソース(シーフードトマト)パスタ。1メートルもあるソーセージもパーティーの定番メニューだ。ランチは1,000円でメイン料理にサラダ・飲み物が付いてくる。

奥のステップを一段上げれば、モダンなバーカウンターが7席。約300種のカクテルで、大人の雰囲気ですっきりとてなす。

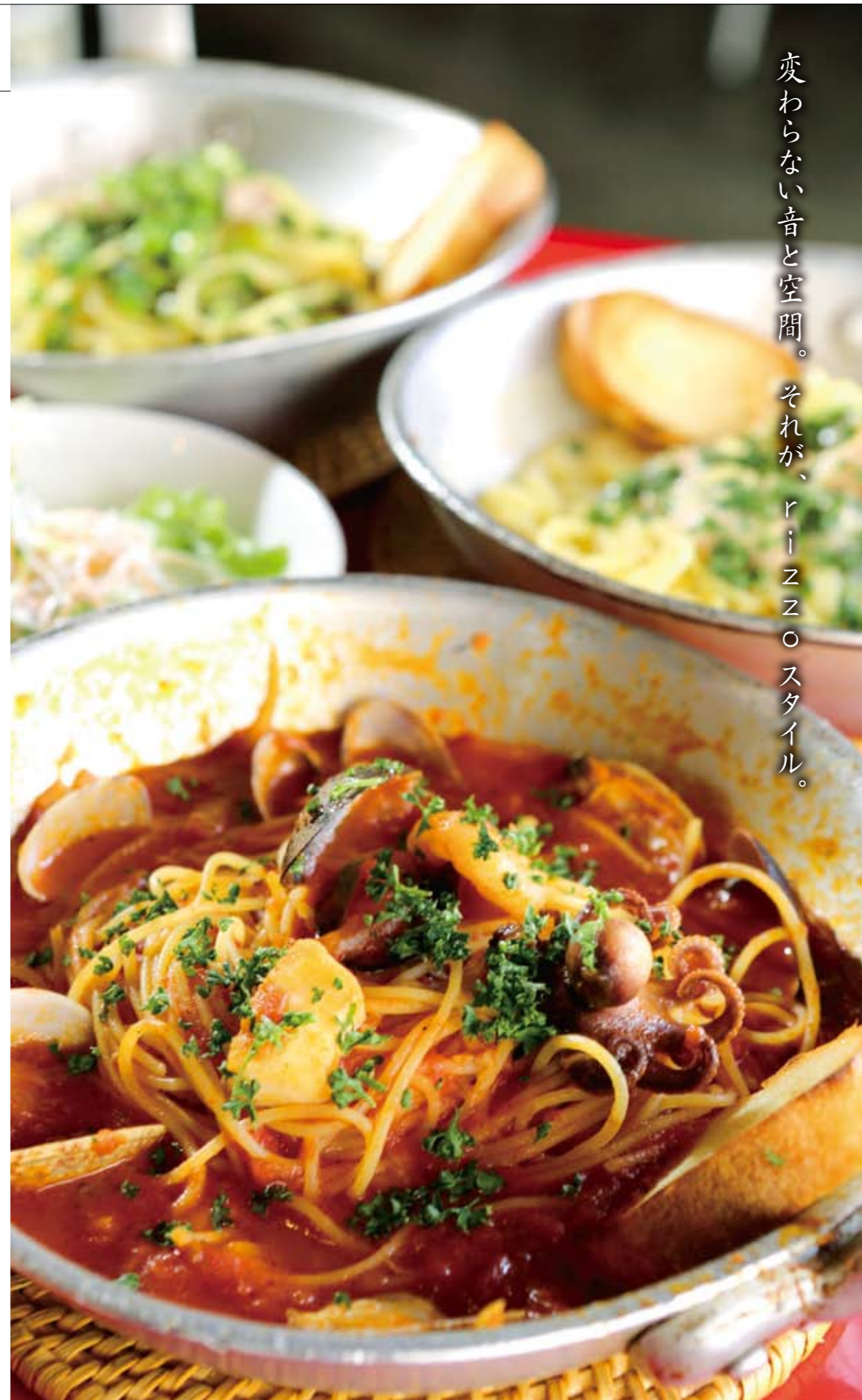
「イタリア移民が細々とやっているような、<sup>ざっばく</sup>雑駁な感じが受けているんですね」と笑うのは、オーナーの脂孝弘さん。2000年のオープン以来、変わらないスタイルで、多くのお客さんをもてなしてきた。当時はまだ駅ができたばかり。新しい街がこれから作られようとしていた頃。「随分、人口も増えたと、景色も変わりましたね。当時はこここのテラスから駅

が見えましたよ」。マンションが建ち、ショッピングモールができ、小さな個店ができては消えていく。街がめまぐるしく変わる中、rizzoは同じ場所で、いつもの心地よい音楽で、いつものメニューを振る舞う。「音と空間にこだわる。流行りにまかせて変えないこと。『rizzoっぽさ』っていうのかな」

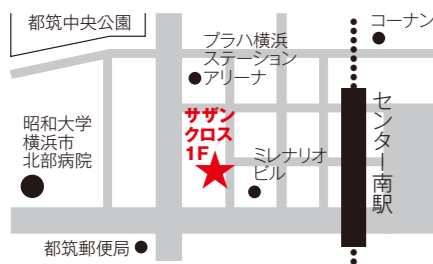
そんな居心地の良さに惹かれる常連客も多い。近くの昭和大学横浜市北部病院の病院スタッフたちもよく訪れるという。歓送迎会や仕事終わりに食事に来たり、居酒屋の後に静かにバーでグラスを傾けたり。とある医師からのリクエストで即席で作った「じゃこネギピザ」は今では人気メニューのひとつ。お店のスタッフとカジュアルな関係が築けるのもこの店の魅力だ。

「まだ研修医だった若い子が、立派なドクターにどんどん成長していったり。15年もやっていれば、お客さんといろんな時間を共有できるのが嬉しいですね」

転勤や引越しでこの街を離れたお客さんがふらりとまた顔を出してくれる。お店にとって、何より嬉しい瞬間だ。「これがあるから、続けているようなもの(笑)」。変わりゆく街の、変わらぬ空間。rizzoは、そんなお店だ。



変わらない音と空間。それが、rizzoスタイル。



●Data  
GRILL & BAR **rizzo** (リゾ)  
横浜市都筑区茅ヶ崎中央42-24 サザンクロス1F  
TEL : 050-5787-2159

◎交通 / 横浜市営地下鉄センター南駅 4番出口 徒歩2分  
◎営業 / ランチ11:30~14:30  
ディナー18:00~翌2:00  
◎定休日 / 日曜・祝祭日(貸切可)



### 編集後記

今号では、看護師の資格を持ちながら病院の外で働く道を選んだ志賀さんをご紹介します。志賀さんの一連の活動は、いずれも医療版スタートアップです。ビジネスである以上、収益がなければ事業展開はいずれ立ち行かなくなります。

だからといって、お金儲けが目的になってしまうのはダメです。医療の分野で社会貢献することが目的であり、収益を上げることは事業を継続するための手段です。

大学にも同じことが言えます。大学にも使命がありますが、使命を全うするためには収益を上げることが不可欠です。そのような意味では、収益をあげることは全然悪いことではありません。どんな事業であれ大いに儲けて、世のため人のためになることに使えばいいと思います。

逆説的に言えば、収益が上がらないのは、使命を果たしていないか、社会貢献ができていないからなのかもしれませんね。（おいかわ）

本誌に関するご意見・ご感想を  
下記アドレスへお寄せください。

[educ@ofc.showa-u.ac.jp](mailto:educ@ofc.showa-u.ac.jp)

EDUCE —エデュース—  
第12号 2015年7月

◎発行/ **昭和大学**  
〒142-8555 東京都品川区旗の台1-5-8  
TEL:03(3784)8000(大代表)

◎編集・制作/ (株)教育広報社



「チーム医療」への最初のトビラへ。  
医療系の4学部が連携して学ぶ「チーム医療」。  
それは現代医学の発展とともに、  
八十余年歩んできた昭和大学の大きな特色です。

