



発行責任者 病院長 岡野友宏
編集責任者 広報委員長 高橋浩二
〒145-8515 東京都大田区北千束2-1-1 TEL 03-3787-1151
ホームページ: <http://www.senzoku.showa-u.ac.jp/>

失われた歯と健康を取り戻す

高齢者歯科・科長 佐藤 裕二

一生健全な食生活を持続し、生活習慣病を予防するためには、良くかんで食べるという「咀嚼(そしゃく)機能」の健全な発育と維持が大切です。しかし、生活習慣病である「歯周病」と「う蝕(むし歯)」により、年齢とともに残っている歯の数は減り、はじめ28本あった歯は、50歳で平均24本、60歳で20本、70歳で12本、80歳で8本となります。

歯が失われると、かめない、見た目が悪い、しゃべりにくい、顎が痛い(顎関節症)などのさまざまな問題が生じ、心や身体の健康まで損なわれます。不幸にして歯を失った場合にも適切な治療を行えば、再び、おいしく食事ができ、楽しく話せて、若々しい見た目を取り戻すことができます。以下の2つが主な治療法です。

【ブリッジ】前後の歯を橋渡しをするようにつなぎます。着脱が不要で、邪魔な感じも少なく、見た目も良いのですが、残っている歯を削って接着剤で付ける必要があります。

【義歯(入れ歯)】着脱式の義歯です。残っている歯をほとんど削りませんが、はめはずしが必要、掃除や保管が必要、金具がじゃま、がたがたして痛むなどの欠点があります。

新しい義歯は慣れるまでに時間がかかります(通常、1~3ヶ月)。その後も、歯ぐきの形が変わったり、部分的に壊れたり磨り減ったりするので、定期的な調整が必要です。また、義歯の手入れも必要です。義歯は、見た目はきれいでも多くの細菌が食べかすを栄養にして付着していますので、はずして清掃します。時々には義歯洗浄剤につけます。歯ぐきを休めるために、夜間は外するのが普通です

が、装着しておく場合もあります。

入れ歯が合わない場合に、テレビコマーシャルに良く出てくる「入れ歯安定材」を使われている方がいらっしゃるかと思います。これにはいろいろなタイプがあり、それぞれの利点・欠点があります。歯科医師に、使用していることを包み隠さずにお話しいただき、適切な指導のもとで補助的に使われると良いでしょう。

最新の治療法として、インプラント(人工歯根)があります。「第3の歯」と呼ばれるインプラントは身体に害がないチタンという金属を、歯がなくなったあごの骨に植えて、歯を作ります。違和感が少なく良くかめますが、健康保険がききません。詳しくは担当医にご相談ください。

さらに未来の話ですが、歯の再生も研究されています。組織工学(ティッシュエンジニアリング)の手法を用いて、失った歯を再生しようという試みです。

歯は充実した人生のために重要です。不幸にして歯を失った場合には早期に適切な治療を行い、それ以上歯を失わないように心がける必要があります。そして、失った歯と健康を取り戻し、長寿を楽しんでいただきたいと思います。



高齢者歯科紹介

高齢者歯科は65歳以上の有病者、70歳以上の患者さんを対象に治療を行っております。1日約50人、年間では延べ13,000人以上の患者さんが当科を受診されています。近年、高血圧や脳血管障害など色々な病気を抱えた患者さんが増加しています。当科ではそのような慢性疾患をお持ちの患者さんも大学病院の高齢者歯科として全身管理下で治療させていただいております。また、難症例の義歯製作、インプラント(人工歯根)治療、口腔乾燥(ドライマウス)治療を行っております。全人口の占める高齢者(65歳以上)の割合は20%を超えました。その中で当科に寄せられる期待は、確実に高まっています。口腔の健康の回復・増進によって患者さんの日常生活の質(QOL)を向上していただくために、医局員一同治療に勤(いそ)しんでおります。

当科は1977年4月の昭和大学歯学部創設と同時に第二歯科補綴学教室(総入れ歯)として開設されました。その後2001年4月(平成13年)高齢者歯科学教室に名称を変更し、2002年4月(平成14年)現教授の佐藤裕二が広島大より主任教授として着任し現在に至っております。当教室のコンセプトは「まずは立派な臨床家であること」です。知識だけではなくそれを柔軟に使えるコツを臨床の中から見つけ出し、自分で解決できる歯科医師の育成を目指しております。主任教授を中心に、25名のスタッフで診療、教育、研究に努力しています。

(医局長 七田 俊晴)



病棟紹介

歯科病棟の紹介をさせていただきます。

病棟数22床、看護師長1名、主任補佐1名、看護師12名、病棟歯科医師8名、看護補助者1名、クラーク1名の構成となっています。

病棟の特徴として、小児・成人・老人までの幅広い患者層となっています。主な口腔疾患として顎変形症・のう胞・口腔癌などの外科手術と口腔癌の放射線治療、化学療法などの内科的治療を行っております。また、嚥下障害のある患者様に対しての嚥下機能回復訓練を口腔リハビリテーション科が中心となり行われています。

小児・障害科ではクリニックでは対処の難しい脳や心疾患のある小児の術前・術後のケアを家族と一緒にを行います。従って、看護も手術前後およびリハビリ期まで幅広い分野の看護ケアを求められます。様々な患者様のニーズに応えるためスタッフは日々努力しています。幸い、スタッフの平均年齢も若干高目の設定となっており、病床数も少ないことから患者と看護師の距離も近くコミュニケーションもとれアットホームな病棟です。退院した患者も外来受診に来られたとき気軽に顔を見せてくれるので、とてもうれしく励みにもなっています。

今後は他科および他部門との連携を図り、口腔外科領域の知識を習得し、専門的な看護ケアを提供できるように日々、頑張っていきたいと思っております。

(看護師 佐々木 晴子)



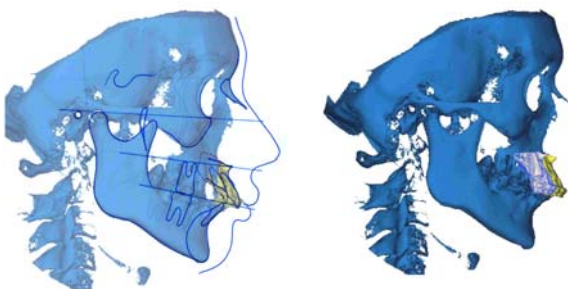
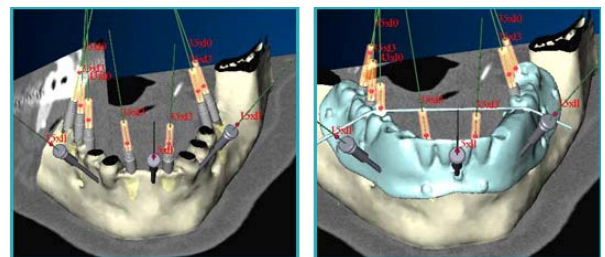
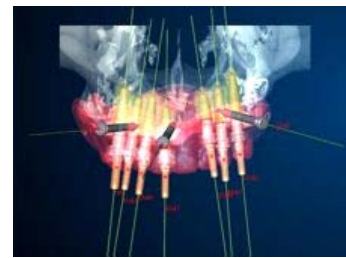
歯科医療最前線：簡易型3D模型によるシミュレーション手術 ～コンピュータによる安全確実な最新手術～

顎口腔疾患制御外科学教室 教授 新谷 悟

昭和大学歯科病院では、顎変形症(顎が変形し受け口や顔面の非対称な患者様)やインプラント(人工歯根)の治療で骨の量が足りず骨造成(インプラントを埋める骨を作ること)が必要な患者様、あるいは顎の病気で顎の一部をとらないといけない患者様の手術において、3次元手術支援システムを応用しております。すなわち、病気の患者さま自身の顎の状態をCT撮影して得られる画像情報から、石膏による3次元の模型を作ります。その患者さまの顎の骨の状態と同じ模型上で、様々な手術を3次元的にシミュレーションすることで、正確で、安全確実な手術を実現できると考えています。

今まで、顎顔面骨の手術では、2次元画像であるX線画像(レントゲン画像)のみを参考に、医師の経験や勘に頼って手術をする場合が多く、治療成績が安定しないこともありました。これに対し、3次元手術支援システムでは、3次元画像であるコンピュータ断層撮影(CT)画像を基に3D模型を作成した患者さまの顎の状態を反映した模型を用いて、術者が実際の手術の前に、どのような手術をするかシミュレーションすることができます。また、シミュレーションの結果を患者さまに見せながら、説明することができ、患者さまも、手術後どのようなかを十分理解して、手術を受けることができます。すでに、実際の多くの手術に適用しており、極めて良好な結果を得ています。(表1)

インプラント治療においても、3次元CT上で埋入部位をコンピュータ上で、シミュレーションします。また、インプラントを埋めるための骨の量が少ないなど、骨の造成が必要な場合には、模型を作製して必要な骨をどれくらいの量、どこに作っていけばよいのかを模型上でもシミュレーションします。



疾患名	症例数
インプラント	20
悪性腫瘍	12
顎変形症	12
良性腫瘍	8
唇顎口蓋裂	2
骨折	1
不明	1
合計	56

表1



お知らせ

平成20年度 昭和大学公開講座（昭和大学歯科病院）・及び健口フェスティバルのお知らせ

「暮らしと健康 ーいびきと歯ぎしりー」をテーマに公開講座を開催します。なお、いい歯(11/8)にあわせて健口(けんこう)フェスティバルと称し院内コンサート・技工体験・模擬店なども併せて行う予定ですので、お気軽にご参加下さいますようお願いいたします。(午後1時～4時30分予定)

日時：平成20年11月8日(土) 午後1時～3時00分

場所：昭和大学歯科病院 6階 臨床講堂

第1演題 午後1時～2時00分

講師 昭和大学歯学部教授 (口腔リハビリテーション科) 高橋 浩二

テーマ 「いびきにご注意!!」 快適な睡眠を得るために：

ー睡眠時無呼吸症候群の診断から対処法までー

第2演題 午後2時～3時00分

講師 昭和大学歯学部教授 (歯科補綴学) 馬場 一美

テーマ 「意外と怖い歯ぎしり」 ー他人事だと思いませんか?ー

※ 講演終了後、希望者の方には、お口の機能向上と維持のための健口体操をご指導致します。

公開講座募集要項

受講予定人数：100名

受講料：無料

申込方法：はがき・FAX

申込期間：平成20年9月29日(月)～平成20年10月31日(金) 必着

申込・問合せ先：昭和大学歯科病院 管理課

〒145-8515 大田区北千束2丁目1番1号

TEL 03-3787-1151 内線208

ご意見・ご要望について

みなさまからお寄せいただいた貴重なご意見・ご要望は、病院長および関連部署へ報告しております。改善すべき点や取り入れたほうが良いこと等できる限り対応したいと考えております。今後もお気づきの点やご要望をお聞かせください。

4階女子トイレ内の手荷物置き台に小児用便座がむき出しで置いてあり不潔であるとのご指摘を受けました。

小児用便座を袋に入れる等の方法では元通りにしていただく手間もあることから、ご不快な思いを解消するため9月14日(日)に大人・子供併用の便座への交換工事を行いましたのでご利用下さい。

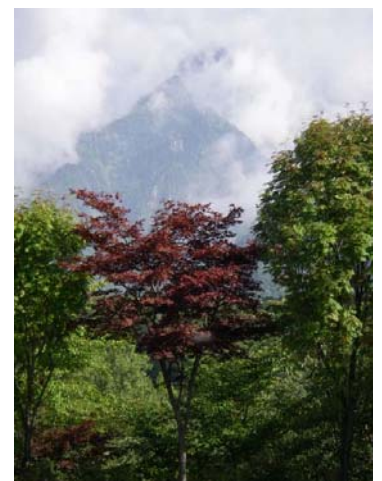
編集後記

オリンピックで北島康介選手に感動していたのも束の間、福田首相の辞任、リーマンブラザーズの倒産に続く日銀の何兆円もの資金供給、後期高齢者医療制度見直し宣言など日本は一体どうなってしまうのでしょうか？このままで大丈夫でしょうか。

いろいろご不安はあろうかと思いますが、昭和大学歯科病院の中ではどうぞご安心下さい。

世の中がどう変化しようと私達は常に、至誠一貫の精神に基づき患者様のことを第一に考え、質の高い歯科医療を提供してまいります。

KT



新穂高 鍋平にて