

ご自由にお持ちください

2023年

October

10

月号

Topics

新型コロナウイルス感染症 流行状況について

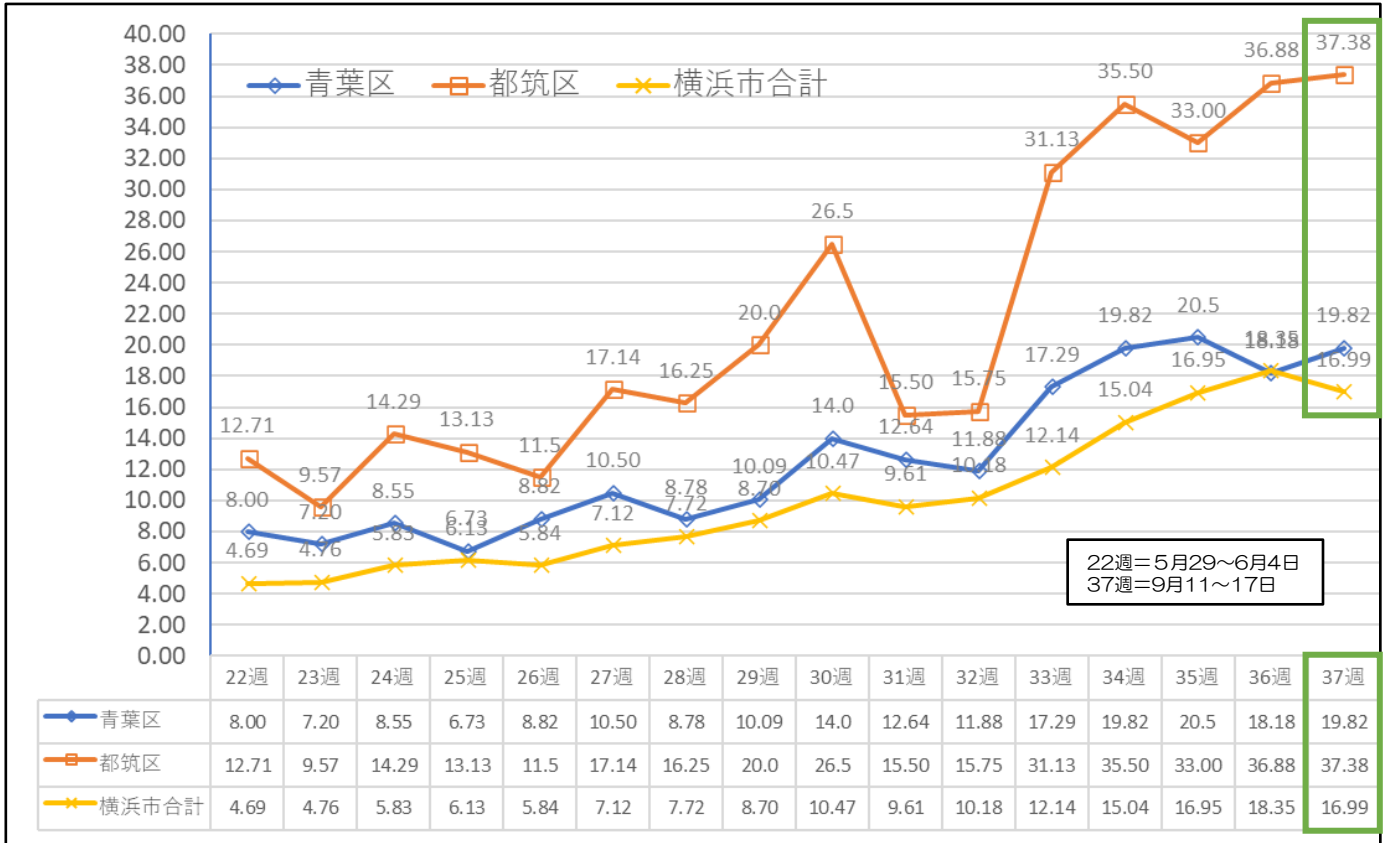
新型コロナウイルス感染症への当院の対応について

▶ Contents

- Topics** 新型コロナウイルス感染症 流行状況について
 新型コロナウイルス感染症への当院の対応について
- Events** がん患者・家族サロン
 昭和大学口唇口蓋裂センターご家族向け講演会
- Pick Up** 医学生による臨床実習について
- Column** 藤が丘病院の医師臨床研修について
- Report** 患者さんからのご意見・ご要望

新型コロナウイルス感染症 流行状況について

横浜市内の新型コロナウイルス感染症陽性者は、5類移行後増加を続けています。以下は横浜市が発表している感染症発生動向調査の結果をグラフ化したものです。感染症発生動向調査の「定点あたりの患者数」をみることで最新の流行状況が分かります。



【定点あたりの患者数とは】

横浜市内から指定された医療機関は、自院で判明した陽性患者数を、毎週保健所に報告しています。その患者数の平均値が定点あたりの患者数となります。例えば青葉区の37週の報告は、定点あたりの患者数が「19.82」のため、1つの定点医療機関で1週間に平均約20人の患者さんの陽性が判明したということになります。

Events

がん患者・家族サロン

- 対象： 藤が丘病院に通院中のがん患者さん・ご家族
 開催日： 2023年10月21日（土） 10時00分～11時00分
 場所： 昭和大学藤が丘病院 B棟6階C会議室
 内容： 第1部 「緩和ケアってどんなもの？」（20分）
 講師：緩和ケア認定看護師 寺澤 知子
 第2部 交流会
 申込期日： 10月18日（水）
 定員： 5名
 注意事項： ・定員に達した場合は、お断りさせていただく場合がございますのでご了承ください。
 ・参加費は無料です。



申込フォーム

問合せ

昭和大学藤が丘病院 管理課管理係
 電話番号:045-971-1151
 FAX番号:045-973-1019

新型コロナウイルス感染症への当院の対応について

日頃より新型コロナウイルス感染症対策へのご協力、ありがとうございます。
当院では5類移行後も以下の対応を行っております。引き続きご協力をお願い申し上げます。

■病院内マスク着用

政府の方針として令和5年3月13日からマスクの着用は個人の判断に委ねることになりましたが、高齢な方や免疫不全状態の方等、新型コロナウイルス感染症に感染した際に重症化するリスクを持つ患者さんが多くいらっしゃいますので、引き続き院内滞在中はマスクの着用をお願いいたします。

■来院時の体温測定

正面玄関にて非接触型スタンド式体温計で体温測定を行っております。ご来院時には必ず測定をお願いいたします。発熱やコロナを疑う症状がある場合、診療室の調整を行い、他の患者さんとの接触を最低限にいたします。該当する場合は初診受付にお申し出ください。

■入院前・入院中PCR検査の実施

入院前に来院いただきPCR検査を実施し、陰性を確認したうえでご入院いただいております。また、入院後も一定期間をあけて再度PCR検査を実施しております。新型コロナウイルス感染症には潜伏期間があり、ウイルスが体内に入ってから、PCR検査で陽性と検出できるウイルス量に増加するまで2～3日程度かかると言われています。そのため、入院前検査が陰性でも入院時にはすでに感染しており、入院して数日してから陽性となる場合があります。そういった事例を早期に発見できるよう、入院後に再度PCR検査を行っております。

入院中に陽性が判明した場合、陽性が判明した患者さん自身の治療が遅れることに加え、同室患者さん等周りの患者さんの治療にも影響が出ます。患者さんの治療にできる限り滞りがないよう、当院では複数回の検査を実施しております。ご理解のほど、よろしくお願い申し上げます。



新型コロナウイルス感染症に対する対応は状況に合わせて変更を行います。最新の情報は、病院ホームページをご確認ください。



Events

昭和大学口唇口蓋裂センターご家族向け講演会

- 対象： 口唇口蓋裂患者のご家族
日時： 2023年10月7日（土） 14時00分～
場所： 昭和大学藤が丘病院 B棟6階講堂 【最寄り駅】東急田園都市線 藤が丘駅
テーマ： 「口唇口蓋裂の最終治療」
プログラム： 14時00分～14時30分：「外科系矯正手術（噛み合わせの手術）について」
演者：形成外科 高木 信介
14時40分～15時10分：「最終的な口唇と鼻の手術について」
演者：形成外科 大久保 文雄
15時10分～：質疑応答
申込方法： 右記より
申込期日： 10月4日（水）
注意事項： 感染状況により急遽中止となる可能性があります。
【中止の場合】昭和大学藤が丘病院ホームページにて告知いたします。



詳細はこちら

問合せ

昭和大学藤が丘病院 形成外科外来まで

医学生による臨床実習について

～医学生による臨床実習に関するご案内～

●昭和大学における医療人教育

人の痛みのわかる優れた医療人の育成をめざして、医学部・歯学部・薬学部・保健医療学部・医学部附属看護専門学校の学生や研修生等が指導者の監督のもと、附属病院の現場で見学・実習・研修を行っております。

●医学部における臨床実習

教科書的な知識だけでなく、医療の現場で必要となる技能や態度を学ぶため、医学生が診療チームの一員として実際の患者さんの診療を経験させていただいております。

●臨床実習に参加する医学生

4・5・6年生の医学部生です。

臨床実習を開始する前に必要な知識・技能・態度を評価する全国共通の試験（共用試験）に合格し、学生医「CCT：Clinical Clerkship Trainee(クリニカルクラークシップトレーニー)」として認定されております。

●学生医が行う医行為

指導医の指導監督のもと、医行為を行わせていただくことがあります。

詳細は以下ホームページをご確認ください。

・藤が丘病院



・リハビリテーション病院



●医学生の同席や面接、診療などを希望されない場合

担当医にお申し出ください。

※拒否することによって、診療などに不利益を被ることはありません。

●学生医(CCT：クリニカルクラークシップトレーニー)以外の医学生(1・2・3年生)の見学

低学年も臨床の現場を経験するため、見学をさせていただいております。

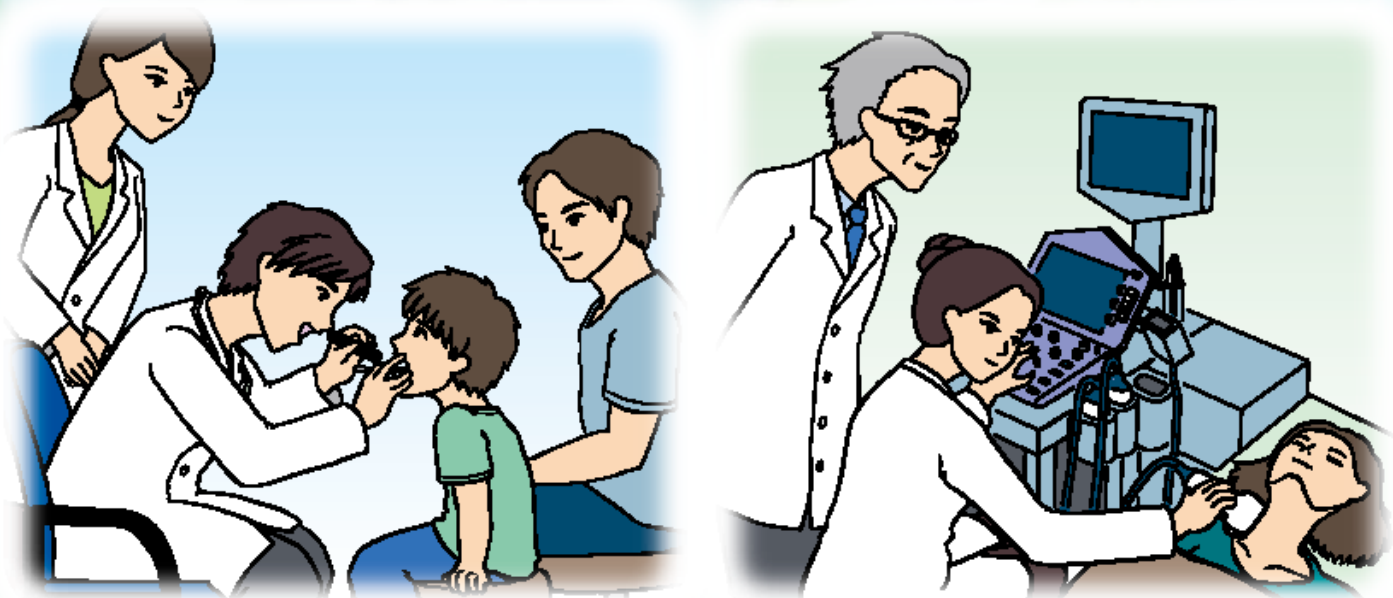
患者さんにおかれましては、医学生が医師となるために必要な知識、技能および態度を修得できますよう、ご理解ご協力をお願い申し上げます。

ご不明な点がございましたら、担当医にお尋ねください。



昭和大学藤が丘病院長
昭和大学藤が丘リハビリテーション病院長

当院では 将来の医療を担う医学生 が臨床実習を行っています



よい医師になるためには、講義だけでなく、診療チームの一員として実際の患者さんを診療し学ぶこと（臨床実習）が必要です。


臨床実習を開始する前に修得すべき知識と技能を評価する「共用試験※」を受け、これに合格した医学生が、医師の指導監督の下、臨床実習を行っています。

医学生が医師となるために必要な知識と技能を修得できますよう、ご理解とご協力をお願いします。

※共用試験：国が医師法等に基づき指定した公益社団法人 医療系大学間共用試験実施評価機構が実施する学科と実技の試験

お気づきの点がございましたら、患者相談窓口等にご相談ください。

院長

作成：  文部科学省
MINISTRY OF EDUCATION,
CULTURE, SPORTS,
SCIENCE AND TECHNOLOGY-JAPAN

厚生労働省
ひと、くらし、みらいのために
Ministry of Health, Labour and Welfare

後援：全国医学部長病院長会議、国立大学医学部長会議、日本私立医科大学協会、日本医師会、日本医学会、医療系大学間共用試験実施評価機構、日本医学教育評価機構、日本医学教育学会

藤が丘病院の医師臨床研修について

◆研修医とは

研修医とは、医師国家試験を合格後、初期臨床研修中の医師（初期臨床研修医）のことを指します。初期臨床研修は、基本的な診療能力のある医師の養成を目的としており、2年間かけて様々な診療科（救急、内科、外科、産婦人科、小児科等）をローテーションします。当院には現在47名（1年次：24名、2年次：23名）の研修医が在籍しており、日々有意義な研修生活を送っています。

◆臨床研修病院とは

昭和大学藤が丘病院は、厚生労働省の指定を受けた「臨床研修病院」です。臨床研修病院には「基幹型」と「協力型」という2つの種類があります。基幹型とは、入院・外来患者数が多く、バランスよく診療科を有しており一般的な症例を幅広く経験できる環境のため、主体的な研修医の受け入れを許可されている病院です。協力型とは、基幹型病院に所属する研修医がより多角的に経験を積むため、ローテーションで一時的に研修を受ける病院です。当院は「基幹型臨床研修病院」に指定されています。当院では、今後も臨床研修病院として日本の未来を担う医師を養成するために、質の高い研修医教育を提供していきます。

臨床研修病院としての理念・基本方針

理念

建学の「至誠一貫」の精神に基づき、「医療の質・安全の向上、患者本位の医療、地域への貢献、医療人の育成」という病院の理念のもと、臨床研修を実施する。

臨床研修では、医師としての人格を涵養し、将来専門とする分野にかかわらず、医学および医療の果たすべき社会的役割を認識しつつ、一般的な診療において頻繁に遭遇する負傷又は疾病に適切に対応できるよう、プライマリ・ケアの基本的な診療能力（態度・技能・知識）を身につける。

また、常に医療人としての品格と向上心を持ち、チーム医療の一員としての行動力・決断力・コミュニケーション能力、多職種連携医療を実践する能力を身につける。

基本方針

1.人間性豊かな医療人

豊かな人間性と幅広い教養を備え、深い倫理観と洞察力、生命の尊厳について、適切な理解と認識を持ち、基本的人権の尊重に務め、平等な全人的医療ができる。

2.医療全般にわたる広い視野と高い見識を持つ医療人

医学、医療の全般にわたる広い視野と高い見識を持ち、常に科学的妥当性に基づきながら、将来の専門性に関わらず、全ての医師に求められるプライマリ・ケアを行うための知識・技能および態度を習得する。

3.チーム医療のできる医療人

病院内のすべての職員と連携を密にし、チーム医療を理解し推進に努め、将来的にはチーム医療を担うリーダーとしての役割を發揮する能力、医療安全管理を正しく理解し、安全で納得のいく医療が提供できる能力を養う。

◆NPO法人卒後臨床研修評価機構（JCEP）による認定

昭和大学藤が丘病院では、NPO法人卒後臨床研修評価機構（JCEP）による第三者評価を受けております。この認定は、研修医が基本的診療能力を身につけられるプログラムであるかを客観的に検証するものであり、このような第三者機関からの評価を受けることは、臨床研修の質の向上につながると考えております。



患者さんからのご意見・ご要望

日々患者さんからいただきましたご意見・ご要望に関しましては、病院内全体で共有しております。いただいたご意見・ご要望につきまして、改善内容を掲載させていただきました。掲載されていないご意見・ご要望につきましても別途対応しております。今後もお気づきの点等ございましたら、お聞かせくださいますようお願い申し上げます。



～藤が丘病院～

ご意見・ご要望

回答・改善内容等

3月と今回と短期間に続けて入院ということになり多少の心配はありましたが、いつも元気にやさしく声をかけながら心のこもった行き届いたお世話にほんとうに安心し、心おだやかに過ごすことができています。皆さんが明るく仲よく働いていらっしゃるようでいっそう元気がでます。

お疲れになっていらっしゃる時もあるのでしょうかにねえ。
ほんとうに感謝、感謝です。先生にも信頼しておまかせすることができました。

今回は先生や看護師、そして清掃や配膳スタッフの皆様にも親身に親切にいただきとても感謝しております。設備に関してのみ2つだけ要望を出して退院したいと思います。

①シャワーが痛い。そして温度の急変が怖い。
傷に優しいシャワーヘッドと安定した温度の供給を要望します。

②部屋・トイレ・洗面所どこかだけでも時計が欲しかった。わざと置いてないのかとも思いましたが、不便を感じたことをお伝えしたいです。

誠意を感じる素敵な病院なので、また何かあったらどうぞよろしくお願い致します。

この度は温かいお言葉をいただき、誠にありがとうございます。職員一同大変嬉しく思っております。いただいたお言葉を励みに、今後もより一層誠心誠意努めてまいりますので、何卒よろしくお願いたします。

【回答部署：藤が丘病院 管理課】

①シャワーヘッドを新品ユニットに交換し勢いを調整しました。また、温度サーモユニットを点検し温度調節を行いました。このたびは不快な思いをさせてしまい申し訳ございませんでした。

②時計の設置について、貴重なご意見ありがとうございます。
掛け時計については、設置する場所によって大部屋では時計が見やすい・見えにくい場所が発生してしまうことや、患者さんお一人ずつに床頭台等に設置いたしますと、時計の電池切れや故障の対応等、管理の面において煩雑になることが想定されます。
また、時計の落下等により患者さんにお怪我をさせてしまうリスクをふまえ、全ての患者さんに配慮した時計の配置が難しい状況です。

入院生活は今まで生活していた家庭環境と変わるため、ご不便に感じることも多々あることと存じますが、転倒・転落や予期せぬお怪我をされぬよう、また、安心できる入院生活をお過ごいただけるよう環境を整備しております。
各病棟のエレベーターホールおよびスタッフステーションに掛け時計が設置しておりますことを申し添えるとともに、お時間のこと等について何かございましたらお気軽にお近くのスタッフにお声がけください。

※床頭台・・・ベッド横に設置されているテレビ等が付いている患者さんの私物を収納する台のこと

【回答部署：藤が丘病院 管理課】

患者さんからのご意見・ご要望

～リハビリテーション病院～

ご意見・ご要望

いつもお世話になり、ありがたく思っています。看護師さん、先生方、受付の方、警備の方、皆様大変お優しく、親切に対応して下さい、心細く入院しました家人も安心している・・・と書いていました。今後共、よろしくお願い致します。病院から何よりの頼みの者に光を・・・！！

入口入ってすぐの院内案内2階の眼科の表示が分かりにくい。(小さい)

回答・改善内容等

この度は感謝のご意見ありがとうございます。頂いた言葉を励みに、今後も患者さんに寄り添った医療を提供できるよう、職員一同努めてまいります。

【回答部署：リハビリテーション病院 管理課】

この度は貴重なご意見をありがとうございます。

ご不便をおかけして申し訳ございません。院内の案内板の掲示以外にも、入口付近、再来機受付付近、総合受付付近にも掲示板を設置しておりますので、そちらも併せてご覧いただけますと幸いです。

また、入口付近には守衛が常に常駐しております。場所が分からなかった場合や掲示物で分かりにくいものがございましたら、お近くのスタッフにお声がけいただければご案内させていただきます。ご不便をおかけしますが、何卒ご理解の程よろしくお願い申し上げます。

【回答部署：リハビリテーション病院 管理課】

昭和大
藤が丘病院



〒227-8501 横浜市青葉区藤が丘1-30
<https://www.showa-u.ac.jp/SUHF/>

HPは
こちらから



昭和大
藤が丘リハビリテーション病院



〒227-8518 横浜市青葉区藤が丘2-1-1
<https://www.showa-u.ac.jp/SUHR/>

HPは
こちらから



昭和大
藤が丘病院
昭和大
藤が丘リハビリテーション病院

10月号

October 2023

「病院だより」通巻第354号
令和5年9月27日発行
【毎月発行】

発行責任者：昭和大藤が丘病院 病院長 高橋 寛

編集責任者：広報・公開講座委員会 委員長 森岡 幹

編集：広報・公開講座委員会

昭和大
病院だより

《広報・公開講座委員会》

森岡 幹、酒井 広隆、鈴木 洋、布山 正貴、小岩 文彦、今井 敦、佐々木 春明、佐藤 伸弘、松原 大、高木 睦子、柴田 綾、出口 智一、孫 雨晨、岡部 圭吾、門田 美佳、川手 信行、西村 栄一、小野寺 真美、廣井 高志、鳥居 美弥子（順不同）



昭和大
SHOWA University